



**ТЭН С БЛОКОМ
УПРАВЛЕНИЯ**

ИНСТРУКЦИЯ ПО ЭКСПЛУАТАЦИИ

**Спасибо, что выбрали продукцию «НОРМАНД»
Мы заботимся о том, чтобы наша продукция была
высочайших стандартов качества!**

***Пожалуйста, внимательно прочитайте инструкцию
перед использованием прибора***

ОБЩЕЕ ОПИСАНИЕ

Тэны с блоком управления «Норманд» предназначены для отопления жилых, бытовых, производственных и других закрытых помещений.

Тэны могут применяться в качестве основного или дополнительного источника теплоснабжения.

КОМПЛЕКТАЦИЯ:

- комплект
- тэн
- блок управления
- инструкция
- коробка

УБЕДИТЕСЬ ПЕРЕД МОНТАЖОМ, ЧТО:

- тэн и оборудование не имеют повреждений;
- с изделия удалена защитная плёнка;
- электросеть имеет заземление;
- толщина сечения сетевого провода соответствует нагрузкам;
- мощность автоматов защиты рассчитана на нагрузку сети;
- крепления правильно подобраны в соответствии с типом стены.

НАПРЯЖЕНИЕ СЕТИ:

220 -260 В

ЧАСТОТА ТОКА:

50, 60 Гц

НОМИНАЛЬНАЯ МОЩНОСТЬ:

400 / 600 / 1000 Вт

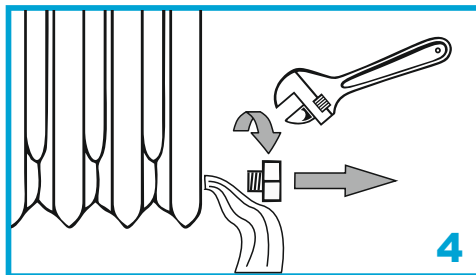
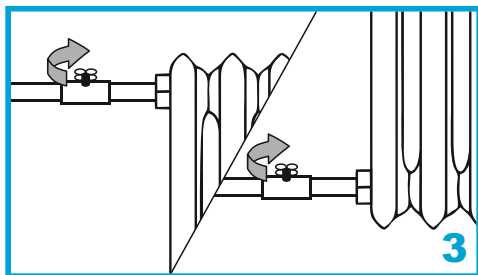
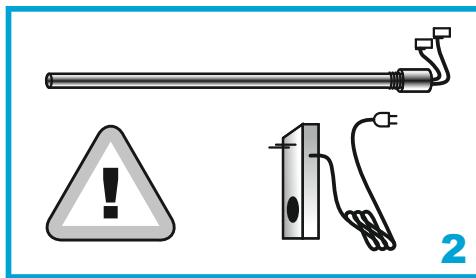
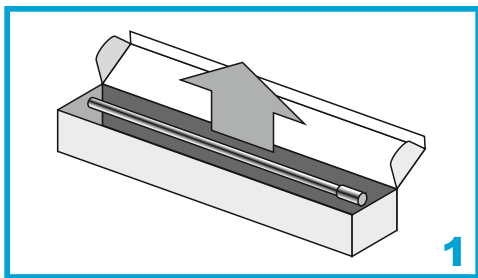
ЭКСПЛУАТАЦИЯ И ОГРАНИЧЕНИЯ:

Запрещено включать изделие без воды в системе отопления.

Запрещено разбирать изделие.

Запрещено подключать тэн. в электросеть без блока управления.

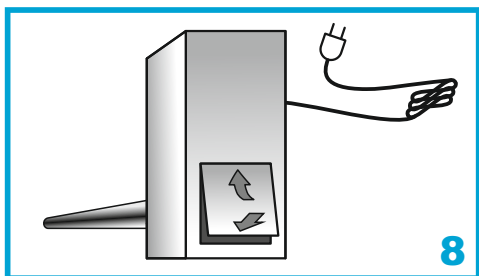
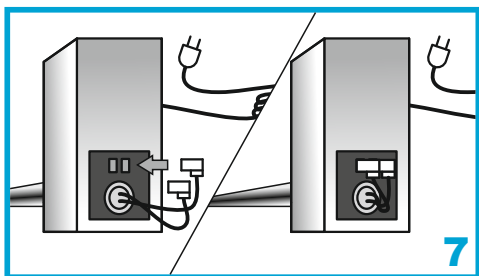
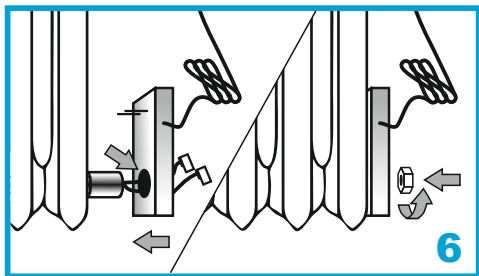
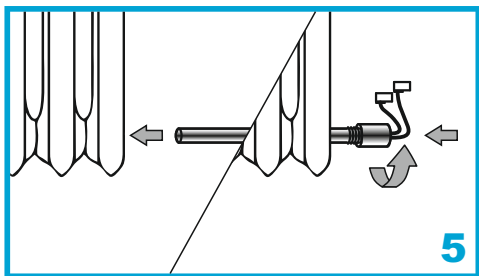
Запрещено допускать к управлению изделием лиц младше 8 лет.



МОНТАЖ:

(Монтаж может выполнять исключительно профессиональный специалист.
Вам понадобится разводной ключ и накиданная головка на 27)

1. распаковать;
2. проверить на наличие повреждений;
3. перекрыть подачу воды к батарее;
4. открутить и слить воду с батареи с нижнего фитинга (выкрутить заглушку $\frac{1}{2}$ или выкрутить пробку G1), дождаться, когда батарея будет пустой;



МОНТАЖ:

5. закрутить тэн в батарею вместо заглушки;
6. установить блок управления на тэн, закрутить гайку фиксации блока;
7. установить клеммы на места контактов, расположенные на плате чуть выше тэна;
8. убрать внутрь провода, закрыть крышкой;

изделие готово к использованию.

**Спасибо, что выбрали продукцию «НОРМАНД»
Мы заботимся о том, чтобы наша продукция была
высочайших стандартов качества!**

***Пожалуйста, внимательно прочитайте инструкцию
перед использованием прибора***

ОБЩЕЕ ОПИСАНИЕ:

Умный комнатный термостат "NORMAND" Wi-Fi сочетает практичность и удобство.

Устройство измеряет температуру воздуха. Оно включает отопление, если температура ниже заданного уровня, и выключает его при достижении установленной температуры.

Термостат позволяет выбирать разные температурные режимы для разных периодов дня через приложение в соответствии с потребностями и предпочтениями.

Скорость нагрева зависит от конструкции и размеров отопительной системы. Поэтому повышение температуры термостата не ускорит нагрев комнаты, а снижение температуры не повлияет на скорость охлаждения помещения.

ОСОБЕННОСТИ:

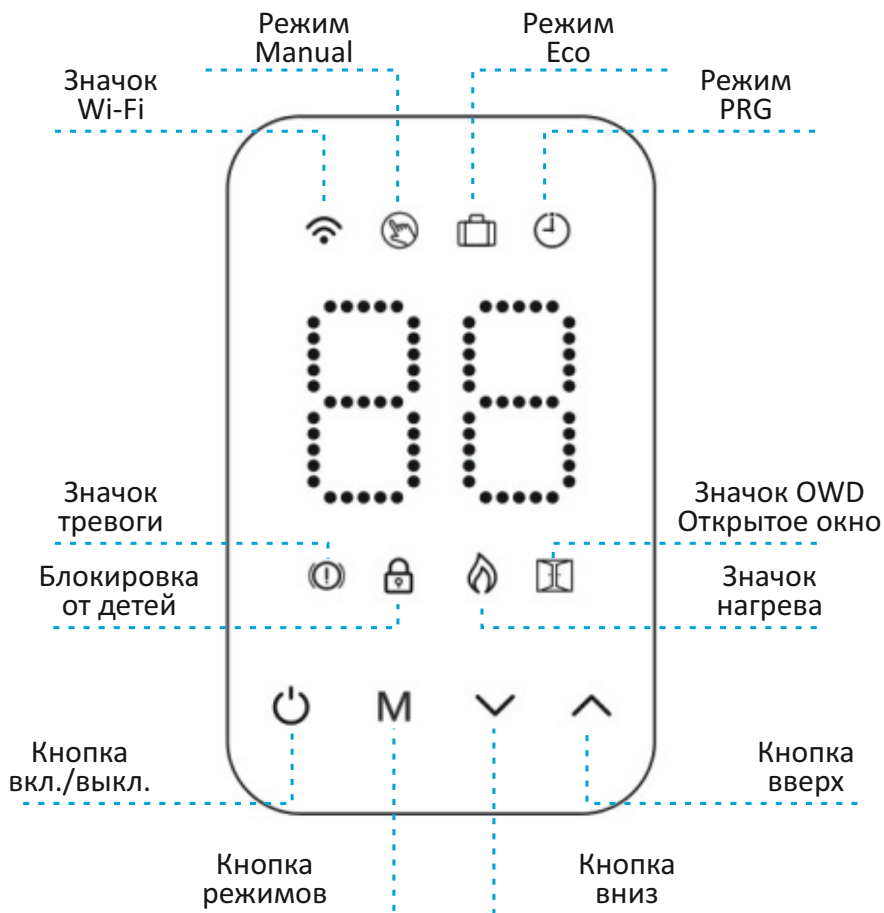
- Дистанционное управление Wi-Fi
- Совместимость с Alexa и Google Home Assistant
- Белая светодиодная подсветка
- Обнаружение открытого окна
- Блокировка от детей
- Защита от замерзания
- Еженедельное программирование (только из приложения)
- Индикация комнатной или заданной температуры
- 3 режима работы: Manual, Eco, PRG



ТЕХНИЧЕСКИЕ ХАРАКТЕРИСТИКИ:

Источник питания	230 В, 50/60 Гц	Подсветка	Белый
Максимальная нагрузка	10 А	Датчик	$\beta = 3950 R_{25}^{\circ C} = 10 \text{ КОМ}$
Диапазон установок	5~35 °С	Точность	$\pm 0,5^{\circ C}$ (ступенчатая регулировка на +0,5 °С)
Окружающая среда	0~50 °С	Класс защиты	IP 30
Относительная влажность	85 %	Корпус	Огнестойкий пластик ABS по стандарту UL94-5

ДИСПЛЕЙ И КНОПКИ:






ПОДКЛЮЧЕНИЕ WI-FI:

Пожалуйста, загрузите приложение "Smart Life" из Google Play или App Store. После загрузки приложение попросит Вас зарегистрировать Ваше устройство. Введите свой адрес электронной почты, выберите страну, в которой Вы живете, и создайте пароль для своей учетной записи Smart life.






Вы можете подключиться к приложению с помощью Bluetooth или Wi-Fi-соединения.

СПОСОБ ПОДКЛЮЧЕНИЯ ПО BLUETOOTH:

- 1) Включите функцию Bluetooth на вашем телефоне
- 2) В приложении Smart Life добавьте устройство, нажав кнопку "+" в правом верхнем углу.
- 3) На устройстве: длительное нажатие кнопки  для перехода в режим "подключения Wi-Fi", затем нажмите кнопку , значок  будет мигать.
- 4) Приложение выполняет поиск ближайшего устройства Bluetooth. Нажмите "Добавить".
- 5) Выберите ваш Wi-Fi и введите пароль.
- 6) Подождите, пока устройство будет успешно добавлено.



Примечание: Если устройство не подключено (в первый раз или было удалено), приложение может показать устройство для добавления напрямую, как в шаге 4.




СПОСОБ ПОДКЛЮЧЕНИЯ ПО WI-FI:


- 1) В приложении Smart Life добавьте устройство, нажав кнопку "+" в правом верхнем углу.
- 2) Нажмите "Малая бытовая техника" и выберите в списке "Термостат (BLE+WiFi)" в списке.
- 3) Выберите свою сеть Wi-Fi 2,4 ГГц, введите пароль и нажмите "Далее".
- 4) На устройстве: длительное нажатие кнопки  для перехода в режим "подключения Wi-Fi", затем нажмите кнопку , значок  будет мигать.
- 5) Подождите немного, пока подключение будет завершено. Индикатор на приемнике перестанет мигать. Подключение к Wi-Fi выполнено успешно. Если индикатор по-прежнему мигает, подключение не удалось. Пожалуйста, вернитесь к Шагу 3 и повторите действия.


Примечание: Если устройство подключено и остается в сети, когда вы захотите создать новое подключение, пожалуйста, удалите устройство из приложения или очистите все сопряжения.

ВЫБОР РЕЖИМА:

Короткое нажатие кнопки **M** для выбора режима Пользователь , режима Eco  или режима PRG 

Режим Manual  - Ручная регулировка температуры через приложение или термостат кнопками  .


Режим Eco  - Поддержание минимальной выставленной температуры (по умолчанию 7°C)

Режим PRG  - Программируемые настройки на неделю.
(настройка возможна только через приложение)

НАСТРОЙКА ПО УМОЛЧАНИЮ:

Период	1		2		3		4	
	Время	Темпер.	Время	Темпер.	Время	Темпер.	Время	Темпер.
1 (Пн)	7:00	22 °C	8:30	19 °C	17:00	22 °C	22:00	19 °C
6 (Сб)	8:00	22 °C	8:30	22 °C	17:00	22 °C	23:00	19 °C
7 (Вс)	8:00	22 °C	8:30	22 °C	17:00	22 °C	23:00	19 °C

ТАБЛИЦА ХАРАКТЕРИСТИК:

Выключите термостат, нажмите и удерживайте кнопки **M** и  в течение 5 секунд, чтобы ввести настройку параметров. При каждом нажатии кнопки **M** будет переход к настройке следующего элемента.

Функция	Описание	Диапазон	Значение по умолчанию
01	Внутренний датчик температуры. Смещение	-8 °C ~8 °C	0
02	Максимальная температура	5 °C ~35 °C	35 °C
03	Минимальная температура	5 °C ~35 °C	5 °C
05	Температура защиты от замерзания	ВКЛЮЧЕНО: 5 °C ~ 15 °C ВЫКЛЮЧЕНО: --	5 °C
09	Диапазон гистерезиса термостата	0 °C ~3 °C	0 °C
11	Блокировка от детей	0: Разблокировка 1: Блокировка	0: Разблокировка
12	Функция OWD (открытое окно)	0: ВЫКЛЮЧЕНО 1: ВКЛЮЧЕНО	0: ВЫКЛЮЧЕНО
13	Время обнаружения OWD (открытого окна)	2 ~ 30 минут	15 минут
14	Температура понижения OWD. выберите (в течение времени определения)	2-4°C	2 °C
15	Выберите время выхода из режима OWD (Возврат к предыдущему рабочему состоянию)	10 ~ 60 минут	30 минут
17	Сброс устройства	Выберите 1, затем долго нажимайте кнопку включения/выключения до перезапуска	

18	Максимальная яркость светодиодной подсветки регулируется во время работы	1~100%	100% (светодиодное отображение 99)
19	Минимальная регулировка уровня яркости светодиодной подсветки в режиме ожидания	0~100%	10
20	Номер программного обеспечения	Только для чтения	
21	Номер программного обеспечения	Только для чтения	
22	Номер программного обеспечения	Только для чтения	
23	Номер программного обеспечения	Только для чтения	



ОПИСАНИЕ ДОПОЛНИТЕЛЬНЫХ ФУНКЦИЙ:


Функция 01 – Эта функция используется для калибровки датчика температуры воздуха при необходимости.

Функция 02/03 – Максимальное и минимальное ограничение температуры: эта функция позволяет ограничить пределы выставяемой температуры

Функция 05 – Это температура, поддерживаемая термостатом в режиме защиты от замерзания. Когда температура в помещении опускается ниже установленного значения (по умолчанию 5°C), термостат включает отопление.

Функция 09 – Эта функция позволяет увеличить диапазон гистерезиса термостата. По умолчанию он составляет 0°C, что это означает: при установленной температуре 20°C термостат включит отопление при 19,5°C и выключит при 20,5°C. При значении в 0,5°C отопление включится при 19°C и выключится при 21°C.

Функция 11 – Включение/выключение функции блокировки от детей. Когда блокировка активирована, для временной разблокировки экрана необходимо одновременно нажать кнопки  и .

Функция 12 – OWD, открытое окно. Эта функция помогает сэкономить энергию. При включении функции "открытое окно" система автоматически остановит отопление, когда обнаружит резкое падение температуры в помещении (по умолчанию 2°C за 15 минут). Это обычно происходит, когда окно или дверь открыты, а отопительное устройство не выключено. Устройство вернется к предыдущему режиму работы через 30 минут, затем значок  исчезнет. Нажатие любой кнопки приведет к выходу из функции OWD на время отключения отопления.

Функция 13 – Время для определения понижения температуры в помещении для функции OWD. составляет от 2 до 15 минут (15 минут - это настройка по умолчанию).

Функция 14 – Понижение температуры до значения в течение периода обнаружения. Настройка в диапазоне 2-4 °C (по умолчанию установлено 2° C).

Функция 15 – Время выхода из режима OWD. Установите в диапазоне от 10 до 60 минут (по умолчанию установлено 30 минут).

ГАРАНТИЙНЫЙ ТАЛОН

7.1 Изделие принято на гарантийное обслуживание:

наименование организации

адрес организации

Проявление дефекта

дата поступления

дата выдачи

*личная подпись
владельца*

*личная подпись
специалиста*

МП

Отрывной талон №1

наименование организации

адрес организации

модель

дата поступления

*личная подпись
специалиста*

МП



7.2 Изделие принято на гарантийное обслуживание:

наименование организации

адрес организации

Проявление дефекта

дата поступления

дата выдачи

*личная подпись
владельца*

*личная подпись
специалиста*

МП

Отрывной талон №2

наименование организации

адрес организации

модель

дата поступления

*личная подпись
специалиста*

МП

